



**IL MERCATO DEL  
LAVORO IN  
PIEMONTE:**

**ALCUNI DATI  
SULLA CRISI**

**Torino 28 gennaio 2009**



## Sommario

|   |    |
|---|----|
| 1. Gli avviamenti al lavoro .....                         | 5  |
| 2. Le cessazioni dei rapporti di lavoro .....             | 13 |
| 3. Le trasformazioni dei rapporti di lavoro .....         | 19 |
| 4. La cassa integrazione ordinaria e straordinaria .....  | 21 |
| 5. La CIGS in deroga .....                                | 24 |
| 6. I lavoratori in mobilità .....                         | 26 |
| 7. L'indennità di disoccupazione ordinaria ed edile ..... | 30 |
| 8. I disponibili al lavoro .....                          | 31 |
| Indice dei Grafici .....                                  | 33 |
| Indice delle Tabelle .....                                | 34 |



## 1. Gli avviamenti al lavoro

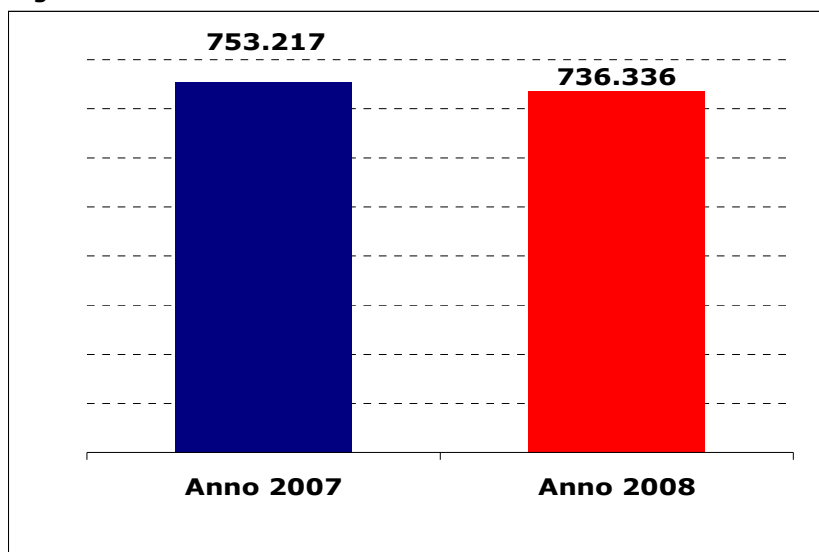
(Elaborazioni APL su dati amministrativi SILP)

### ***I contratti stipulati***

L'analisi condotta riguarda il numero di contratti attivati nel corso del 2008, pertanto più rapporti di lavoro possono riguardare uno stesso lavoratore.

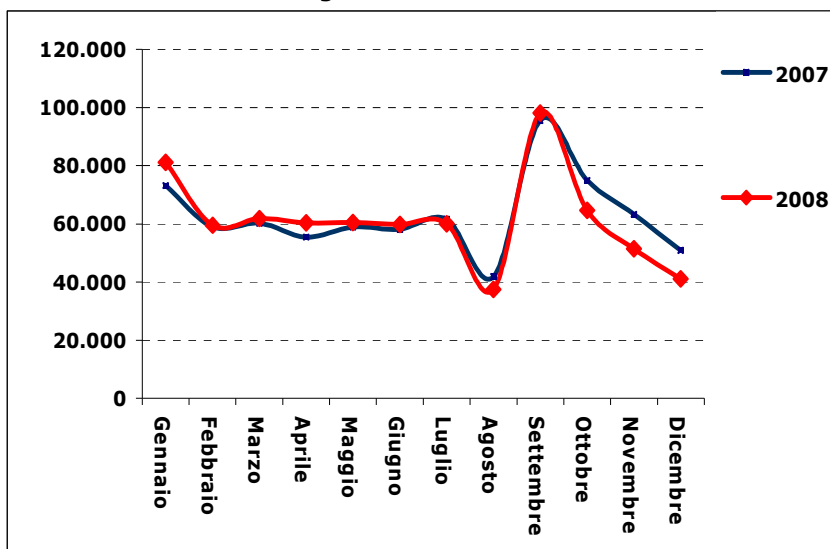
I dati mostrano nell'ultimo trimestre del 2008 si assista una inversione di tendenza del numero di contratti stipulati tra le imprese ed i lavoratori. Il rallentamento è repentino, sebbene fino al mese di giugno il mercato del lavoro avesse registrato un numero di avviamenti superiore al 2007, per l'intero 2008 il numero dei contratti è calato del 2,2%.

**Grafico 1. Numero degli avviamenti in Piemonte**



A partire dal mese di ottobre 2008 inoltre si registra una significativa riduzione rispetto allo stesso mese del 2007 (-13,8%), la flessione continua nel mese di novembre (-18,7%), ma è con il mese di dicembre che la variazione percentuale raggiunge il valore più alto (-19,2%).

**Grafico 2. Andamento mensile del numero degli avviamenti**



**Tabella 1. Numero degli avviamenti registrati per provincia e variazione percentuale tra gli anni 2007 e 2008**

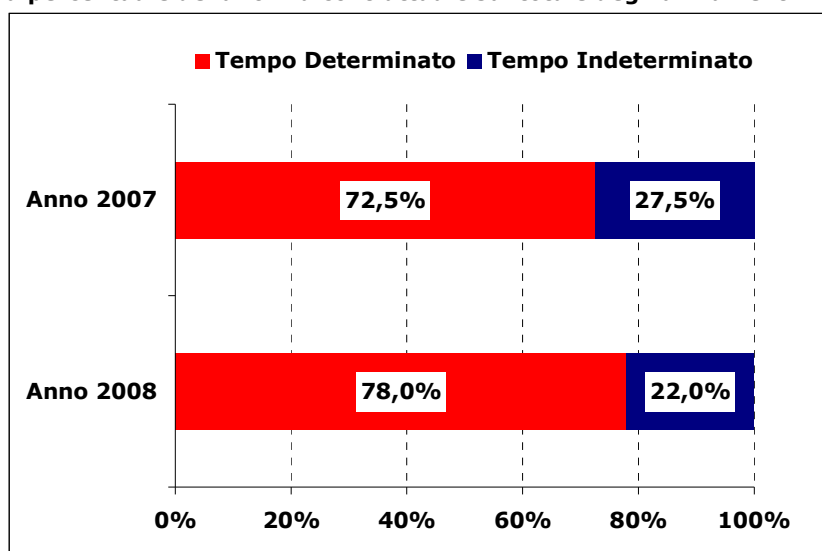
| Province             | Anno           |                | Var. %      |
|----------------------|----------------|----------------|-------------|
|                      | 2007           | 2008           |             |
| Alessandria          | 68.303         | 63.855         | -6,5        |
| Asti                 | 31.452         | 31.092         | -1,1        |
| Biella               | 27.274         | 29.912         | 9,7         |
| Cuneo                | 112.001        | 105.006        | -6,2        |
| Novara               | 58.709         | 52.913         | -9,9        |
| Torino               | 404.833        | 405.258        | 0,1         |
| Verbano Cusio Ossola | 23.257         | 22.534         | -3,1        |
| Vercelli             | 27.388         | 25.766         | -5,9        |
| <b>Piemonte</b>      | <b>753.217</b> | <b>736.336</b> | <b>-2,2</b> |

Anche nelle province di Biella e Torino, per le quali si rileva una variazione positiva su base annua, nel corso dell'ultimo trimestre gli avviamenti diminuiscono rispetto allo stesso periodo dell'anno precedente.

**Tabella 2. numero degli avviamenti registrati per provincia nell'ultimo trimestre degli anni 2007 e 2008**

| Province             | Anno           |                | Var. %       |
|----------------------|----------------|----------------|--------------|
|                      | 2007           | 2008           |              |
| Alessandria          | 16.062         | 12.266         | -23,6        |
| Asti                 | 6.605          | 5.763          | -12,7        |
| Biella               | 6.583          | 6.320          | -4,0         |
| Cuneo                | 25.732         | 20.940         | -18,6        |
| Novara               | 14.371         | 11.169         | -22,3        |
| Torino               | 107.731        | 91.458         | -15,1        |
| Verbano Cusio Ossola | 5.016          | 3.951          | -21,2        |
| Vercelli             | 7.034          | 5.394          | -23,3        |
| <b>Piemonte</b>      | <b>189.134</b> | <b>157.261</b> | <b>-16,9</b> |

**Grafico 3. Incidenza percentuale della forma contrattuale sul totale degli avviamenti**



Nel corso del 2008 si osserva un aumento, rispetto all'anno precedente, del numero dei contratti a tempo determinato e una conseguente diminuzione di quelli a tempo indeterminato.

Relativamente alle tipologie contrattuali, mentre cresce l'uso dei contratti atipici e di quelli a tempo determinato subordinato, diminuiscono gli avviamenti in apprendistato e in somministrazione.

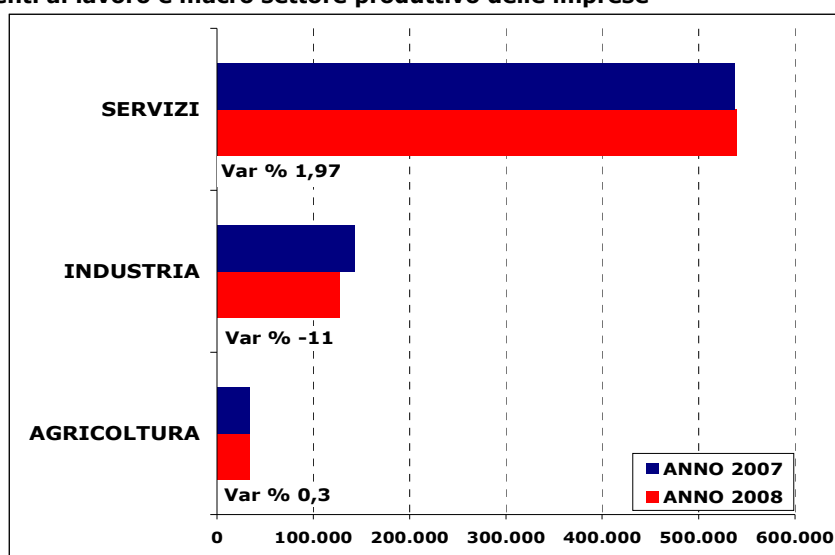
Tabella 3. Avviamenti e tipologie contrattuali

| Tipologia contrattuale        | Anno           |              |                |              |
|-------------------------------|----------------|--------------|----------------|--------------|
|                               | 2007           |              | 2008           |              |
|                               | v.a.           | %            | v.a.           | %            |
| Apprendistato                 | 38.704         | 5,1          | 33.747         | 4,6          |
| Tempo determinato subordinato | 303.375        | 40,3         | 337.505        | 45,8         |
| Tempo indeterminato           | 197.623        | 26,2         | 157.416        | 21,4         |
| Contratto di lavoro atipico   | 65.818         | 8,7          | 72.086         | 9,8          |
| Contratto di somministrazione | 147.697        | 19,6         | 135.582        | 18,4         |
| <b>Totale</b>                 | <b>753.217</b> | <b>100,0</b> | <b>736.324</b> | <b>100,0</b> |

Tabella 4. Durata dei contratti a tempo determinato (determinato subordinato, atipico e somministrazione)

| Durata contratti a tempo determinato | Anno           |              |                |              |
|--------------------------------------|----------------|--------------|----------------|--------------|
|                                      | 2007           |              | 2008           |              |
|                                      | v.a.           | %            | v.a.           | %            |
| 1-2 giorni                           | 88.948         | 17,2         | 108.214        | 19,9         |
| da 3 giorni a 1 settimana            | 46.530         | 9,0          | 51.334         | 9,4          |
| da più di 1 settimana a 1 mese       | 83.875         | 16,2         | 80.391         | 14,7         |
| da più di 1 mese a 3 mesi            | 103.990        | 20,1         | 103.868        | 19,1         |
| da più di 3 mesi a 6 mesi            | 71.936         | 13,9         | 77.981         | 14,3         |
| da più di 6 mesi a 1 anno            | 75.884         | 14,7         | 99.799         | 18,3         |
| da più di 1 anno a 2 anni            | 35.871         | 6,9          | 20.119         | 3,7          |
| oltre i 2 anni                       | 9.856          | 1,9          | 3.447          | 0,6          |
| <b>Totale</b>                        | <b>516.890</b> | <b>100,0</b> | <b>545.153</b> | <b>100,0</b> |

Grafico 4. Avviamenti al lavoro e macro settore produttivo delle imprese

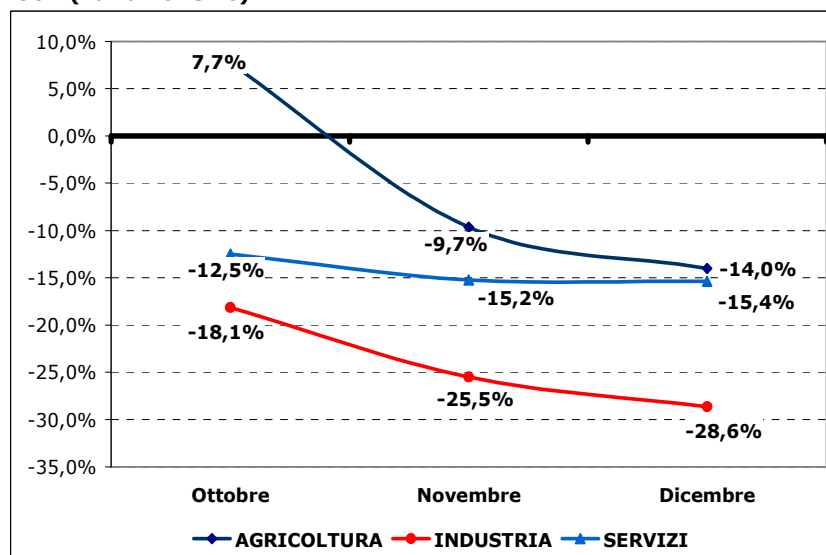


Relativamente al settore produttivo in cui sono stati registrati gli avviamenti, il confronto fra l'ultimo trimestre del 2008 e quello dell'anno precedente evidenzia un andamento negativo del numero dei contratti stipulati in tutti i macro settori. Dal mese di novembre inoltre si assiste ad un vero crollo del numero dei rapporti di lavoro avviati nel settore dell'industria.

**Tabella 5. Avviamenti al lavoro e comparto produttivo delle imprese**

| Comparto produttivo                  | 2007    | 2008    | Var. % |
|--------------------------------------|---------|---------|--------|
| Agricoltura                          | 33.140  | 33.793  | 2      |
| Alimentare                           | 15.877  | 15.083  | -5     |
| Altri comparti industriali           | 5.005   | 4.617   | -7,8   |
| Carta-Stampa                         | 4.735   | 4.971   | 5      |
| Chimica-Gomma                        | 6.471   | 6.067   | -6,2   |
| Lavorazione minerali non metalliferi | 2.432   | 2.100   | -13,7  |
| Legno                                | 2.418   | 2.037   | -15,8  |
| Metalmecanico                        | 47.900  | 42.339  | -11,6  |
| Tessile-Abbigliamento-Pelli          | 6.759   | 5.735   | -15,2  |
| Edilizia                             | 51.612  | 44.478  | -13,8  |
| Commercio                            | 51.860  | 47.789  | -7,8   |
| Alberghi-Ristoranti                  | 70.814  | 72.780  | 2,8    |
| Trasporti-Comunicazioni              | 29.691  | 26.222  | -11,7  |
| Attività finanziarie                 | 4.779   | 4.943   | 3,4    |
| Servizi alle famiglie                | 25.033  | 24.901  | -0,5   |
| Servizi alle imprese                 | 221.524 | 197.465 | -10,9  |
| Servizi vari e personali             | 44.514  | 62.655  | 40,8   |
| Sanità e assistenza                  | 20.723  | 23.625  | 14     |
| Pubblica amministrazione             | 8.628   | 9.648   | 11,8   |
| Istruzione                           | 59.446  | 68.732  | 15,6   |

**Grafico 5. Avviamenti al lavoro e macro settore produttivo delle imprese, confronto tra l'ultimo trimestre 2008 e 2007 (variazione %)**



Tra i diversi comparti dell'industria è quello metalmeccanico a far registrare il calo più preoccupante, soprattutto alla luce del fatto che a esso fa riferimento in media un avviamento su tre in tale settore; se è vero che già i segnali di sofferenza compaiono fin dal mese di febbraio, è in quello di dicembre che la differenza rispetto allo stesso periodo del 2007 assume un valore molto alto, assestandosi intorno a -42%.

Grafico 6. Variazione percentuale tra gli anni 2007 e 2008 del numero degli avviamenti nell'industria

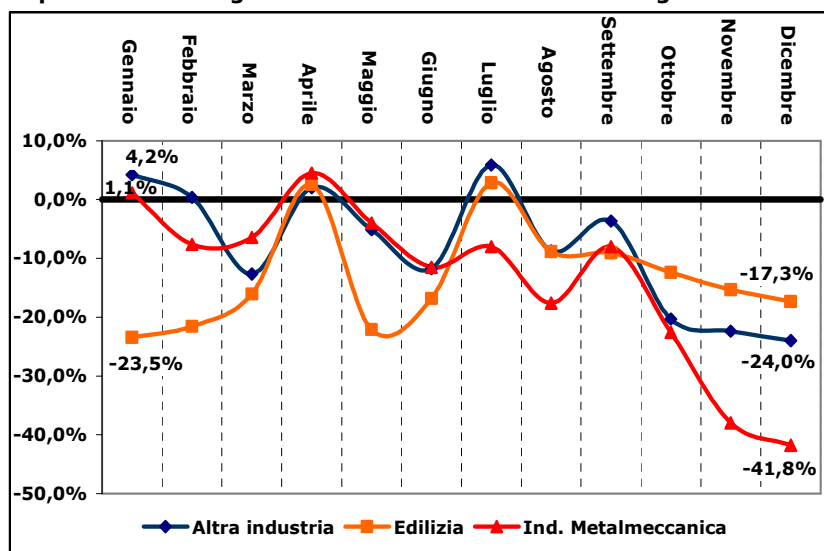
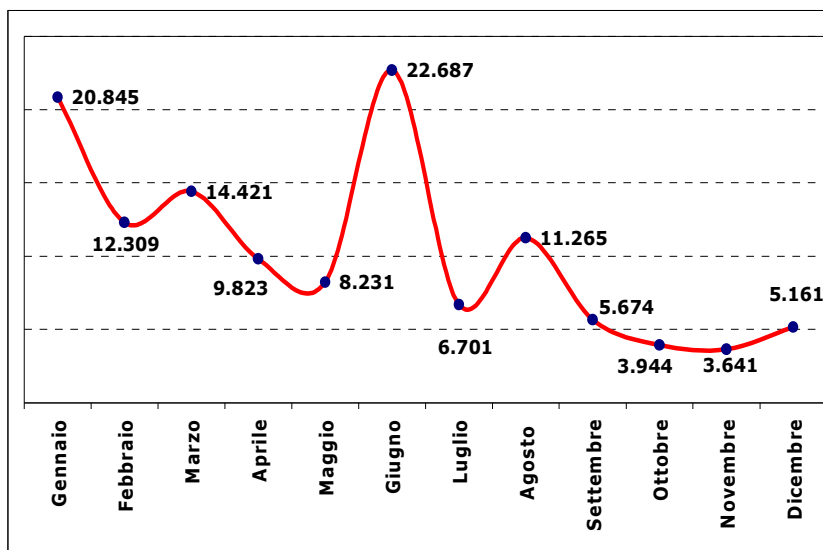


Tabella 6. Analisi provinciale degli avviamenti per macro settore produttivo delle imprese

| Province                | Anno   | Macro settore |           |         |
|-------------------------|--------|---------------|-----------|---------|
|                         |        | Agricoltura   | Industria | Servizi |
| Alessandria             | 2007   | 4.436         | 14.704    | 44.429  |
|                         | 2008   | 4.771         | 12.686    | 42.873  |
|                         | Var. % | 7,6           | -13,7     | -3,5    |
| Asti                    | 2007   | 4.323         | 6.531     | 13.655  |
|                         | 2008   | 4.361         | 5.507     | 16.969  |
|                         | Var. % | 0,9           | -15,7     | 24,3    |
| Biella                  | 2007   | 638           | 4.865     | 18.674  |
|                         | 2008   | 551           | 3.994     | 23.914  |
|                         | Var. % | -13,6         | -17,9     | 28,1    |
| Cuneo                   | 2007   | 16.730        | 22.586    | 71.306  |
|                         | 2008   | 17.151        | 20.382    | 66.243  |
|                         | Var. % | 2,5           | -9,8      | -7,1    |
| Novara                  | 2007   | 1.148         | 12.174    | 42.602  |
|                         | 2008   | 1.116         | 10.863    | 38.514  |
|                         | Var. % | -2,8          | -10,8     | -9,6    |
| Torino                  | 2007   | 4.005         | 71.001    | 309.947 |
|                         | 2008   | 3.993         | 64.342    | 314.367 |
|                         | Var. % | -0,3          | -9,4      | 1,4     |
| Verbano<br>Cusio Ossola | 2007   | 547           | 4.911     | 17.137  |
|                         | 2008   | 473           | 4.193     | 17.242  |
|                         | Var. % | -13,5         | -14,6     | 0,6     |
| Vercelli                | 2007   | 1.313         | 6.437     | 19.262  |
|                         | 2008   | 1.377         | 5.460     | 18.638  |
|                         | Var. % | 4,9           | -15,2     | -3,2    |

Sono 124.7022 i contratti a tempo determinato che scadranno durante il corso del 2009, oltre la metà (55,4%) ha una durata compresa tra i sei mesi e un anno.

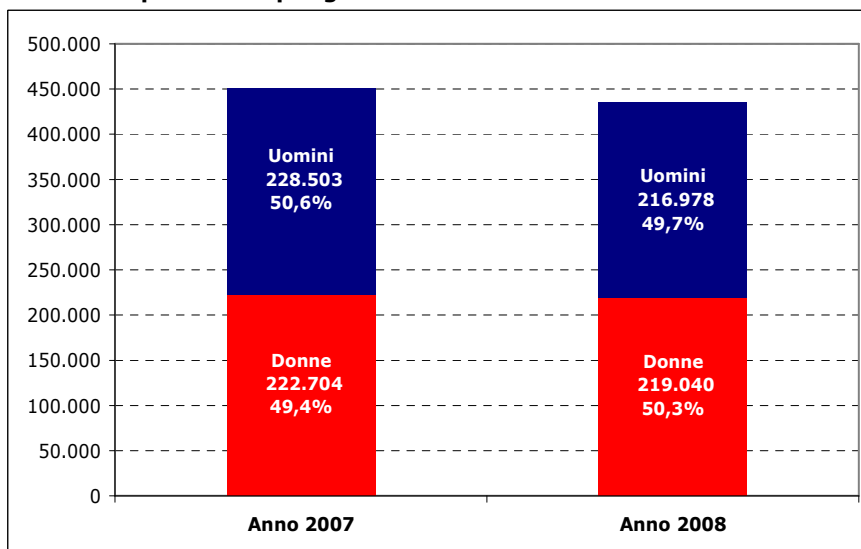
**Grafico 7. Andamento nell'anno 2009 delle scadenze dei contratti a tempo determinato avviati tra il 2007 e il 2008**



## ***I lavoratori e le imprese***

Nell'anno 2008 sono stati 436.210 i lavoratori avviati al lavoro, il 3,3% in meno rispetto al 2007. L'analisi delle caratteristiche evidenzia come sia stato il numero degli uomini a registrare una flessione maggiore (-5%) rispetto a quella calcolata sulle donne (-1,6%). Inoltre i lavoratori stranieri sembrano pagare il prezzo più alto rispetto agli italiani.

**Grafico 8. Lavoratori avviati per anno e per genere**



**Tabella 7. Lavoratori avviati per classi d'età**

| Classi d'età      | Anno    |         | Var. % |
|-------------------|---------|---------|--------|
|                   | 2007    | 2008    |        |
| <b>15-24</b>      | 82.084  | 90.081  | 9,7    |
| <b>25-34</b>      | 152.695 | 141.715 | -7,2   |
| <b>35-44</b>      | 119.500 | 112.548 | -5,8   |
| <b>45-54</b>      | 67.424  | 64.054  | -5,0   |
| <b>55 e oltre</b> | 29.511  | 27.627  | -6,4   |

**Tabella 8. Lavoratori avviati per nazionalità**

| Nazionalità      | Anno    |         | Var. % |
|------------------|---------|---------|--------|
|                  | 2007    | 2008    |        |
| <b>Italiani</b>  | 328.594 | 321.781 | -2,1   |
| <b>Stranieri</b> | 122.647 | 114.429 | -6,7   |

**Tabella 9. Lavoratori avviati per provincia della sede aziendale**

| Province                        | Anno    |         | Var. % |
|---------------------------------|---------|---------|--------|
|                                 | 2007    | 2008    |        |
| <b>Alessandria</b>              | 44.626  | 41.784  | -6,4   |
| <b>Asti</b>                     | 21.085  | 19.882  | -5,7   |
| <b>Biella</b>                   | 15.572  | 14.809  | -4,9   |
| <b>Cuneo</b>                    | 71.104  | 68.297  | -3,9   |
| <b>Novara</b>                   | 36.950  | 34.407  | -6,9   |
| <b>Torino</b>                   | 228.919 | 225.477 | -1,5   |
| <b>Verbano Cusio<br/>Ossola</b> | 15.333  | 15.078  | -1,7   |
| <b>Vercelli</b>                 | 17.652  | 16.476  | -6,7   |

Come per il numero degli avviamenti, anche il numero dei lavoratori avviati al lavoro nell'ultimo semestre del 2008 diminuisce drasticamente, sia rispetto ai mesi precedenti che allo stesso periodo del 2007.

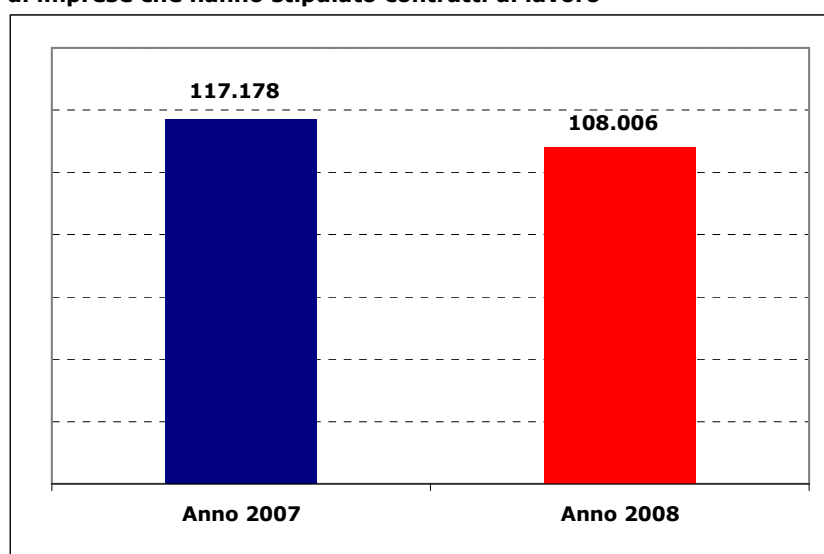
**Tabella 10. Lavoratori avviati nell'ultimo trimestre degli anni 2007 e 2008**

| Mese            | Anno    |         | Var. % |
|-----------------|---------|---------|--------|
|                 | 2007    | 2008    |        |
| <b>Ottobre</b>  | 51.811  | 47.102  | -9,1%  |
| <b>Novembre</b> | 45.649  | 37.785  | -17,2% |
| <b>Dicembre</b> | 41.383  | 33.738  | -18,5% |
| <b>Totale</b>   | 138.843 | 118.625 | -14,6% |

**Tabella 11. Analisi provinciale dei lavoratori avviati nell'ultimo trimestre degli anni 2007 e 2008**

| Province                    | Anno    |         | Var. % |
|-----------------------------|---------|---------|--------|
|                             | 2007    | 2008    |        |
| <b>Alessandria</b>          | 12.632  | 10.093  | -20,1  |
| <b>Asti</b>                 | 5.336   | 4.634   | -13,2  |
| <b>Biella</b>               | 4.690   | 4.322   | -7,8   |
| <b>Cuneo</b>                | 20.453  | 17.727  | -13,3  |
| <b>Novara</b>               | 10.868  | 9.070   | -16,5  |
| <b>Torino</b>               | 75.219  | 64.868  | -13,8  |
| <b>Verbano Cusio Ossola</b> | 4.016   | 3.297   | -17,9  |
| <b>Vercelli</b>             | 5.629   | 4.614   | -18,0  |
| <b>Piemonte</b>             | 138.843 | 118.625 | -14,6  |

**Grafico 9. Numero di imprese che hanno stipulato contratti di lavoro**



Il confronto su base annua determina una variazione pari a -7,8. Nel 2008 quindi, oltre al numero dei lavoratori diminuisce anche quello delle aziende che hanno stipulato contratti.

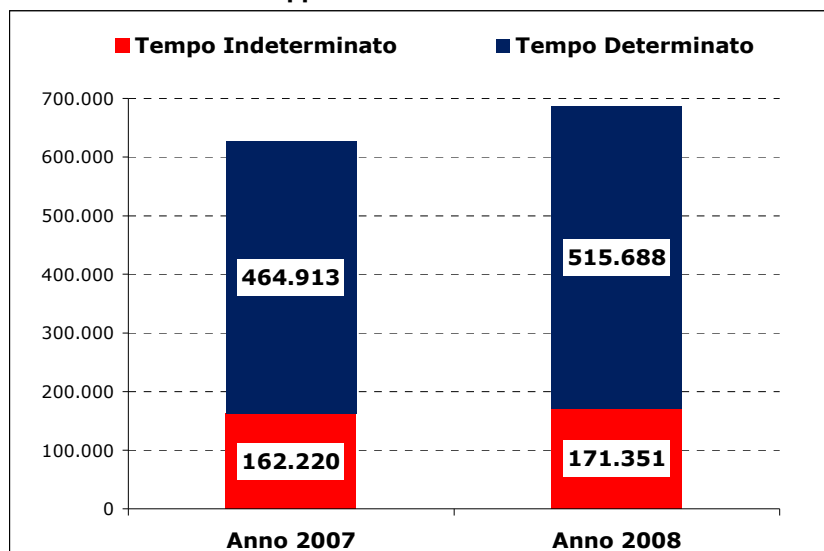
**Tabella 12. Analisi provinciale delle imprese che hanno stipulato contratti di lavoro**

| Province                    | Anno    |         | Var. % |
|-----------------------------|---------|---------|--------|
|                             | 2007    | 2008    |        |
| <b>Alessandria</b>          | 12.205  | 11.296  | -7,4   |
| <b>Asti</b>                 | 6.618   | 6.240   | -5,7   |
| <b>Biella</b>               | 4.428   | 4.084   | -7,8   |
| <b>Cuneo</b>                | 17.991  | 16.277  | -9,5   |
| <b>Novara</b>               | 9.064   | 8.408   | -7,2   |
| <b>Torino</b>               | 58.253  | 53.211  | -8,7   |
| <b>Verbano Cusio Ossola</b> | 4.084   | 4.073   | -0,3   |
| <b>Vercelli</b>             | 4.535   | 4.417   | -2,6   |
| <b>Piemonte</b>             | 117.178 | 108.006 | -7,8   |

## 2. Le cessazioni dei rapporti di lavoro (Elaborazioni APL su dati amministrativi SILP)

### *I rapporti di lavoro cessati*

**Grafico 10. Numero delle cessazioni dei rapporti di lavoro e forma contrattuale**



Nel 2008 si è registrato un totale complessivo di cessazioni dei rapporti di lavoro pari a 687.039 unità, corrispondenti a 9,5 punti percentuali in più rispetto al 2007 che segnava 627.133 cessazioni. In media il 25,4% delle cessazioni coinvolge rapporti di lavoro con forma contrattuale a tempo indeterminato, che dovrebbero quindi, ancora ad oggi, essere attivi.

**Tabella 13. Cessazioni e tipologia contrattuale**

| Tipo contratto di lavoro             | Anno    |         | Var. % |
|--------------------------------------|---------|---------|--------|
|                                      | 2007    | 2008    |        |
| <b>Apprendistato</b>                 | 29.242  | 28.508  | -2,5   |
| <b>Tempo determinato subordinato</b> | 259.870 | 296.263 | 14,0   |
| <b>Tempo indeterminato</b>           | 158.283 | 167.469 | 5,8    |
| <b>Contratto di lavoro atipico</b>   | 48.748  | 70.531  | 44,7   |
| <b>Contratto di somministrazione</b> | 130.990 | 124.268 | -5,1   |

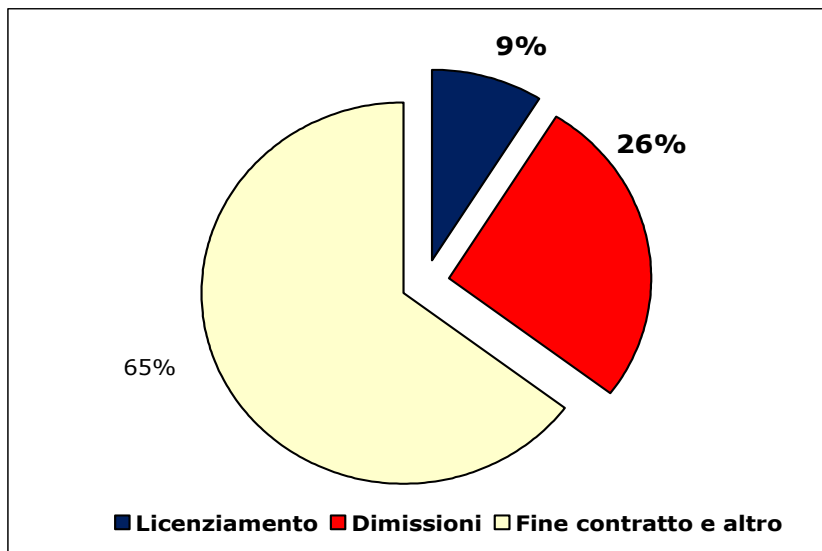
In netto aumento, fra il 2007 e il 2008, le cessazioni dei rapporti di lavoro atipici, con una variazione percentuale di 44,7 punti percentuali.

**Tabella 14. Cessazioni e provincia della sede aziendale**

| Province                    | Anno    |         | Var. % |
|-----------------------------|---------|---------|--------|
|                             | 2007    | 2008    |        |
| <b>Alessandria</b>          | 58.656  | 62.665  | 6,8    |
| <b>Asti</b>                 | 27.600  | 30.244  | 9,6    |
| <b>Biella</b>               | 24.339  | 30.078  | 23,6   |
| <b>Cuneo</b>                | 84.678  | 93.785  | 10,8   |
| <b>Novara</b>               | 41.151  | 34.845  | -15,3  |
| <b>Torino</b>               | 349.478 | 396.664 | 13,5   |
| <b>Verbano Cusio Ossola</b> | 19.670  | 22.379  | 13,8   |
| <b>Vercelli</b>             | 21.561  | 16.379  | -24,0  |

La distribuzione provinciale segnala un aumento del numero delle cessazioni dal 2007 al 2008 per quasi tutti i bacini territoriali, ad eccezione delle province di Novara e Vercelli, che hanno registrato un calo, con una variazione del - 15,3% la prima e del - 24,0% la seconda.

**Grafico 11. Motivazioni delle cessazioni**



**Tabella 15. Motivazioni delle cessazioni e forma contrattuale**

| Forma contrattuale         | Motivo cessazione             | Anno           |              |                |              |
|----------------------------|-------------------------------|----------------|--------------|----------------|--------------|
|                            |                               | 2007           |              | 2008           |              |
|                            |                               | v.a.           | %            | v.a.           | %            |
| <b>Tempo indeterminato</b> | Licenziamento                 | 40.832         | 25,2         | 40.368         | 23,6         |
|                            | Fine contratto o interruzione | 142            | 0,1          | 3.870          | 2,3          |
|                            | <b>Dimissioni</b>             | <b>101.157</b> | <b>62,4</b>  | <b>93.712</b>  | <b>54,7</b>  |
|                            | Pensionamento                 | 6.988          | 4,3          | 7.130          | 4,2          |
|                            | Altro                         | 13.101         | 8,1          | 26.271         | 15,3         |
|                            | <b>Totale</b>                 | <b>162.220</b> | <b>100,0</b> | <b>171.351</b> | <b>100,0</b> |
| <b>Tempo determinato</b>   | Licenziamento                 | 18.360         | 3,9          | 18.569         | 3,6          |
|                            | Fine contratto o interruzione | 354.800        | 76,3         | 332.095        | 64,4         |
|                            | Dimissioni                    | 86.707         | 18,7         | 65.460         | 12,7         |
|                            | Pensionamento                 | 167            | 0,0          | 92             | 0,0          |
|                            | Altro                         | 4.879          | 1,0          | 99.472         | 19,3         |
|                            | <b>Totale</b>                 | <b>464.913</b> | <b>100,0</b> | <b>515.688</b> | <b>100,0</b> |

Fa riflettere il dato sulle dimissioni. In particolar modo il 62,4% registrato fra i motivi di cessazione dei rapporti di lavoro a tempo indeterminato.

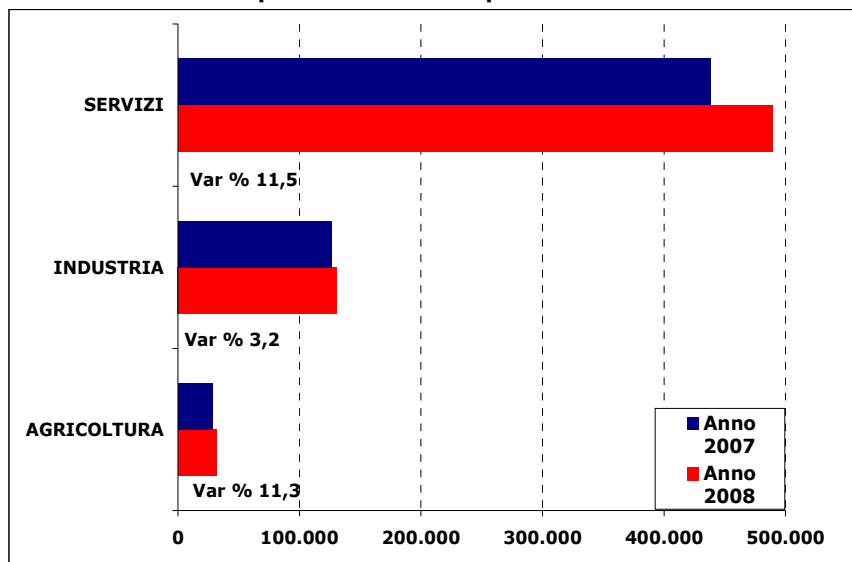
**Tabella 16. Durata e forma dei contratti di lavoro cessati**

| Forma contrattuale         | Durata contratti                 | 2007          |             | 2008           |             |
|----------------------------|----------------------------------|---------------|-------------|----------------|-------------|
|                            |                                  | v.a.          | %           | v.a.           | %           |
| <b>Tempo determinato</b>   | <b>1-2 giorni</b>                | <b>82.830</b> | <b>17,8</b> | <b>102.384</b> | <b>19,9</b> |
|                            | da 3 giorni a 1 settimana        | 42.654        | 9,2         | 45.975         | 8,9         |
|                            | da più di 1 settimana a 1 mese   | 80.107        | 17,2        | 76.469         | 14,8        |
|                            | <b>da più di 1 mese a 3 mesi</b> | <b>98.412</b> | <b>21,2</b> | <b>97.440</b>  | <b>18,9</b> |
|                            | da più di 3 mesi a 6 mesi        | 65.058        | 14,0        | 71.225         | 13,8        |
|                            | da più di 6 mesi a 1 anno        | 63.503        | 13,7        | 75.473         | 14,6        |
|                            | da più di 1 anno a 2 anni        | 19.179        | 4,1         | 33.809         | 6,6         |
|                            | oltre i 2 anni                   | 13.170        | 2,8         | 12.913         | 2,5         |
|                            | Totale                           | 464.913       | 100,0       | 515.688        | 100,0       |
| <b>Tempo indeterminato</b> | 1-2 giorni                       | 1.877         | 1,2         | 1.027          | 0,6         |
|                            | da 3 giorni a 1 settimana        | 1.584         | 1,0         | 1.249          | 0,7         |
|                            | da più di 1 settimana a 1 mese   | 7.022         | 4,3         | 5.764          | 3,4         |
|                            | da più di 1 mese a 3 mesi        | 13.960        | 8,6         | 12.669         | 7,4         |
|                            | da più di 3 mesi a 6 mesi        | 15.081        | 9,3         | 15.491         | 9,0         |
|                            | da più di 6 mesi a 1 anno        | 20.845        | 12,8        | 24.263         | 14,2        |
|                            | da più di 1 anno a 2 anni        | 20.391        | 12,6        | 29.415         | 17,2        |
|                            | <b>oltre i 2 anni</b>            | <b>81.460</b> | <b>50,2</b> | <b>81.473</b>  | <b>47,5</b> |
|                            | Totale                           | 162.220       | 100,0       | 171.351        | 100,0       |

Nel 2008 aumentano le cessazioni dei rapporti di lavoro a tempo determinato dopo solo 1 o 2 giorni, rispetto all'anno precedente, mentre al contrario diminuiscono le cessazioni che coinvolgono i rapporti di lavoro di durata compresa tra più di 1 mese e fino a 3 mesi.

E' preoccupante il dato relativo alla durata dei contratti di lavoro a tempo determinato subordinato che registrano un aumento delle cessazioni dal 2007 al 2008 dopo 1-2 giorni di durata, diminuendo al contrario le cessazioni con una durata da più di 1 mese a 3 mesi.

**Grafico 12. Cessazioni e macro settore produttivo delle imprese**



Il settore dei Servizi rappresenta il 70% delle cessazioni e registra fra il 2007 e il 2008 una crescita dell'11,5%.

**Tabella 17. Cessazioni e comparto produttivo delle imprese**

| <b>Comparto produttivo</b>                  | <b>2007</b> | <b>2008</b> | <b>Var. %</b> |
|---|-------------|-------------|---------------|
| <b>Agricoltura</b>                          | 28.376      | 31.586      | 11,3          |
| <b>Alimentare</b>                           | 13.748      | 13.641      | -0,8          |
| <b>Altri comparti industriali</b>           | 4.488       | 4.893       | 9,0           |
| <b>Carta-Stampa</b>                         | 4.329       | 5.304       | 22,5          |
| <b>Chimica-Gomma</b>                        | 6.286       | 6.660       | 5,9           |
| <b>Lavorazione minerali non metalliferi</b> | 1.985       | 2.119       | 6,8           |
| <b>Legno</b>                                | 2.109       | 2.287       | 8,4           |
| <b>Metalmeccanico</b>                       | 42.524      | 43.368      | 2,0           |
| <b>Tessile-Abbigliamento-Pelli</b>          | 7.692       | 7.177       | -6,7          |
| <b>Edilizia</b>                             | 43.573      | 45.355      | 4,1           |
| <b>Commercio</b>                            | 41.419      | 44.412      | 7,2           |
| <b>Alberghi-Ristoranti</b>                  | 61.830      | 68.488      | 10,8          |
| <b>Trasporti-Comunicazioni</b>              | 24.878      | 25.211      | 1,3           |
| <b>Attività finanziarie</b>                 | 7.298       | 4.515       | -38,1         |
| <b>Servizi alle famiglie</b>                | 10.354      | 17.848      | 72,4          |
| <b>Servizi alle imprese</b>                 | 194.778     | 184.072     | -5,5          |
| <b>Servizi vari e personali</b>             | 37.767      | 58.753      | 55,6          |
| <b>Sanità e assistenza</b>                  | 15.512      | 20.215      | 30,3          |
| <b>Pubblica amministrazione</b>             | 6.400       | 8.972       | 40,2          |
| <b>Istruzione</b>                           | 38.279      | 56.643      | 48,0          |

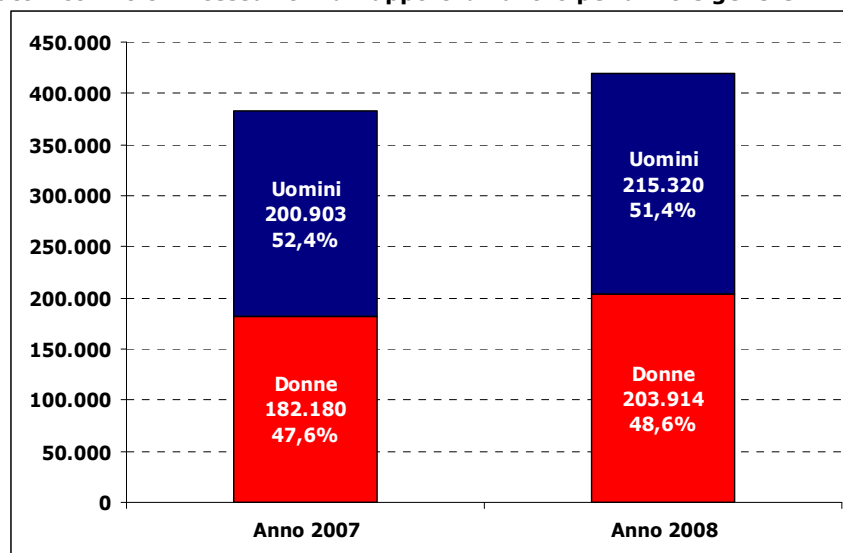
## ***I lavoratori e le imprese***

**Tabella 18. Cessazioni e numero delle persone e delle imprese coinvolte**

| <b>Cessazioni, persone e imprese</b> | <b>Anno</b> |             | <b>Var. %</b> |
|--------------------------------------|-------------|-------------|---------------|
|                                      | <b>2007</b> | <b>2008</b> |               |
| <b>Totale cessazioni</b>             | 627.133     | 687.039     | 9,6           |
| <b>Totale persone</b>                | 383.097     | 419.329     | 9,5           |
| <b>Totale imprese</b>                | 98.241      | 104.657     | 6,5           |

L'aumento del numero di cessazioni fra il 2007 e il 2008 è segnato da un notevole incremento del numero di persone coinvolte che aumentano del 9,5%, l'incremento è maggiore anche rispetto al numero di imprese interessate, che crescono invece del 6,5%.

**Grafico 13. Lavoratori coinvolti in cessazioni di rapporti di lavoro per anno e genere**



Nel confronto 2007-2008 le donne registrano un incremento nel 2008 maggiore rispetto agli uomini, con una variazione dell'11,9% le prime e del 7,2% i secondi.

**Tabella 19. Lavoratori coinvolti nelle cessazioni e classi d'età**

| Classi d'età      | Anno    |         | Var. % |
|-------------------|---------|---------|--------|
|                   | 2007    | 2008    |        |
| <b>15-24 anni</b> | 73.914  | 76.538  | 3,6    |
| <b>25-34 anni</b> | 125.382 | 134.390 | 7,2    |
| <b>35-44 anni</b> | 94.820  | 107.493 | 13,4   |
| <b>45-54 anni</b> | 54.858  | 62.656  | 14,2   |
| <b>55 e oltre</b> | 34.116  | 38.164  | 11,9   |

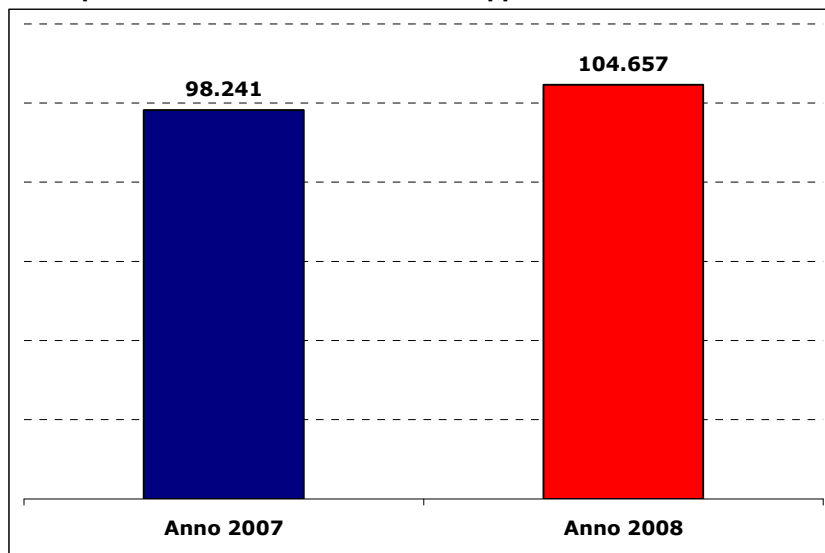
I lavoratori dai 35 ai 54 anni risultano essere quelli maggiormente colpiti da un incremento delle cessazioni dei rapporti di lavoro dal 2007 al 2008.

**Tabella 20. Lavoratori coinvolti nelle cessazioni e nazionalità**

| Nazionalità      | Anno cessazione |         | Var. % |
|------------------|-----------------|---------|--------|
|                  | 2007            | 2008    |        |
| <b>Italiani</b>  | 294.701         | 314.030 | 6,6    |
| <b>Stranieri</b> | 88.396          | 105.299 | 19,1   |

Nel 2008 aumenta maggiormente l'incidenza degli stranieri fra le cessazioni, rispetto agli italiani, passando da una presenza del 23% nel 2007 ad un 25%.

**Grafico 14. Numero di imprese coinvolte in cessazioni di rapporti di lavoro**



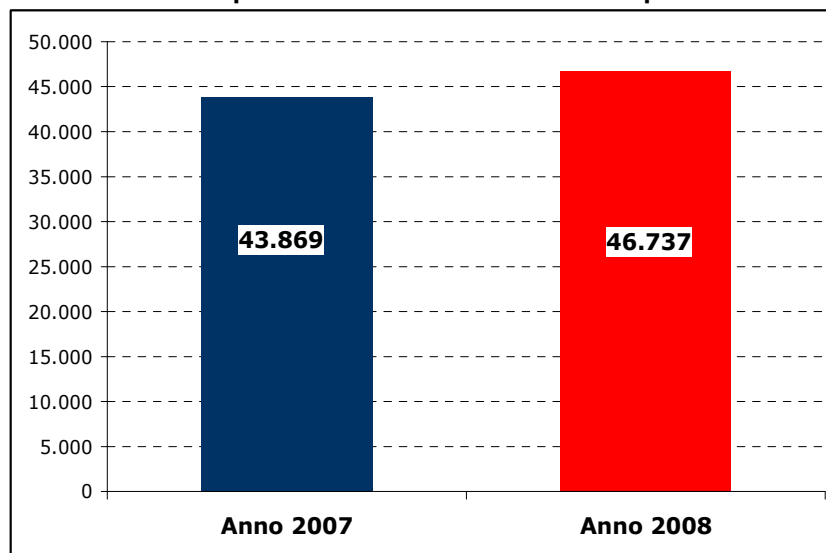
**Tabella 21. Analisi provinciale delle imprese coinvolte nelle cessazioni**

| Provincia sede azienda      | Anno cessazione |        | Var. % |
|-----------------------------|-----------------|--------|--------|
|                             | 2007            | 2008   |        |
| <b>Alessandria</b>          | 10.649          | 11.232 | 5,5    |
| <b>Asti</b>                 | 5.641           | 5.961  | 5,7    |
| <b>Biella</b>               | 3.924           | 4.244  | 8,2    |
| <b>Cuneo</b>                | 14.678          | 15.915 | 8,4    |
| <b>Novara</b>               | 7.576           | 7.478  | -1,3   |
| <b>Torino</b>               | 48.339          | 51.890 | 7,3    |
| <b>Verbano Cusio Ossola</b> | 3.625           | 4.038  | 11,4   |
| <b>Vercelli</b>             | 3.809           | 3.899  | 2,4    |

### 3. Le trasformazioni dei rapporti di lavoro

(Elaborazioni APL su dati amministrativi SILP)

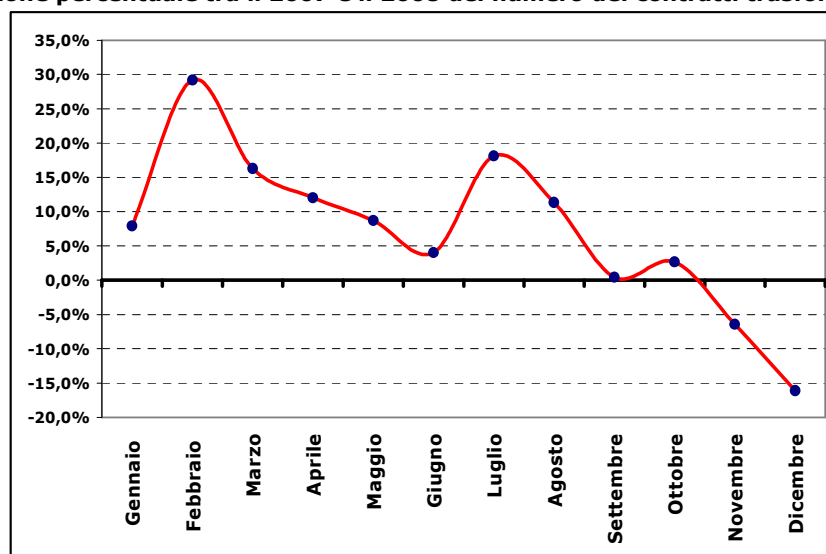
**Grafico 15. Numero di contratti a tempo determinato trasformati in tempo indeterminato**



Il 2008 registra un aumento delle trasformazioni dei contratti da tempo determinato a tempo indeterminato, l'incremento rispetto all'anno precedente è del 6,5% (2.868 contratti).

Nonostante la variazioni su base annua risulti essere a favore dell'anno appena trascorso, dal confronto tra i mesi del 2007 e del 2008 si vede come i mesi di novembre e dicembre hanno registrato un calo, nel mese di novembre infatti diminuiscono del 6,4%, mentre nel mese di dicembre del 16%.

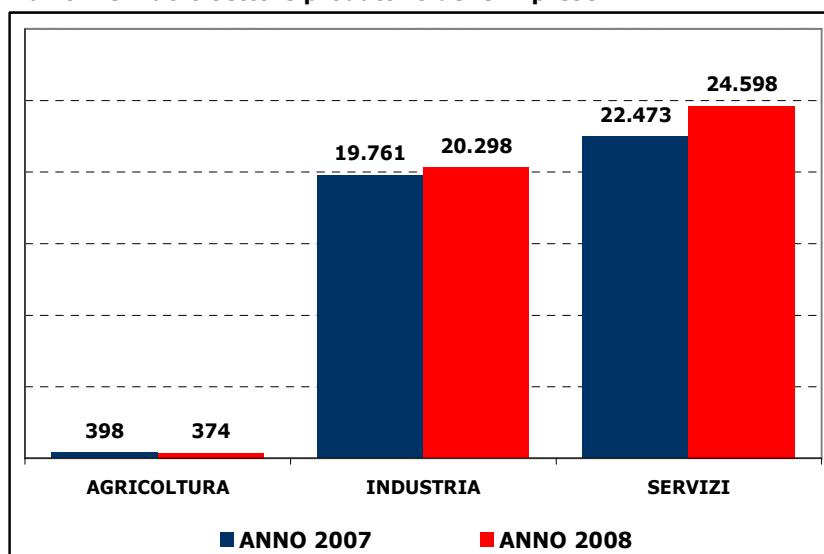
**Grafico 16. Variazione percentuale tra il 2007 e il 2008 del numero dei contratti trasformati**



**Tabella 22. Trasformazioni e provincia della sede aziendale, confronto tra gli anni 2007 e 2008**

| Province             | Anno          |               | Var. %     |
|----------------------|---------------|---------------|------------|
|                      | 2007          | 2008          |            |
| Alessandria          | 5.248         | 5.379         | 2,5        |
| Asti                 | 2.280         | 2.408         | 5,6        |
| Biella               | 2.070         | 1.787         | -13,7      |
| Cuneo                | 7.300         | 7.143         | -2,2       |
| Novara               | 4.379         | 3.954         | -9,7       |
| Torino               | 19.240        | 22.660        | 17,8       |
| Verbano Cusio Ossola | 1.577         | 1.441         | -8,6       |
| Vercelli             | 1.775         | 1.965         | 10,7       |
| <b>Piemonte</b>      | <b>43.869</b> | <b>46.737</b> | <b>6,5</b> |

**Grafico 17. Trasformazioni e macro settore produttivo delle imprese**



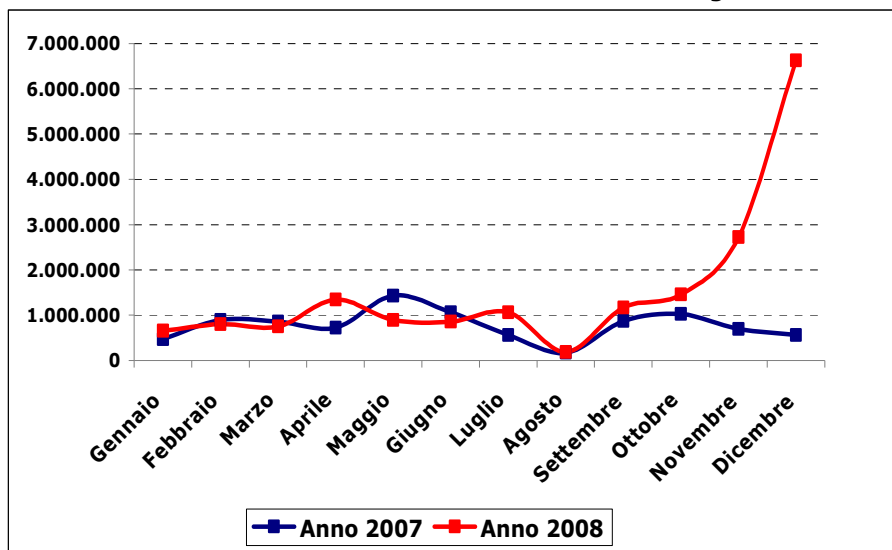
**Tabella 23. Trasformazioni e comparto produttivo delle imprese**

| Comparto produttivo                  | 2007  | 2008  | Var. % |
|--------------------------------------|-------|-------|--------|
| Agricoltura                          | 398   | 374   | -6,0   |
| Alimentare                           | 1.365 | 1.338 | -2,0   |
| Altri comparti industriali           | 1.365 | 1.338 | -2,0   |
| Carta-Stampa                         | 555   | 511   | -7,9   |
| Chimica-Gomma                        | 1.139 | 1.159 | 1,8    |
| Lavorazione minerali non metalliferi | 485   | 467   | -3,7   |
| Legno                                | 444   | 445   | 0,2    |
| Metalmeccanico                       | 8.016 | 8.506 | 6,1    |
| Tessile-Abbigliamento-Pelli          | 1.229 | 1.096 | -10,8  |
| Edilizia                             | 5.614 | 5.795 | 3,2    |
| Commercio                            | 6.268 | 6.204 | -1,0   |
| Alberghi-Ristoranti                  | 2.557 | 2.779 | 8,7    |
| Trasporti-Comunicazioni              | 2.905 | 2.804 | -3,5   |
| Attività finanziarie                 | 577   | 728   | 26,2   |
| Servizi alle famiglie                | 78    | 203   | 160,3  |
| Servizi alle imprese                 | 5.267 | 6.466 | 22,8   |
| Servizi vari e personali             | 1.648 | 2.060 | 25,0   |
| Sanità e assistenza                  | 2.423 | 2.574 | 6,2    |
| Pubblica amministrazione             | 262   | 264   | 0,8    |
| Istruzione                           | 488   | 516   | 5,7    |

## 4. La cassa integrazione ordinaria e straordinaria

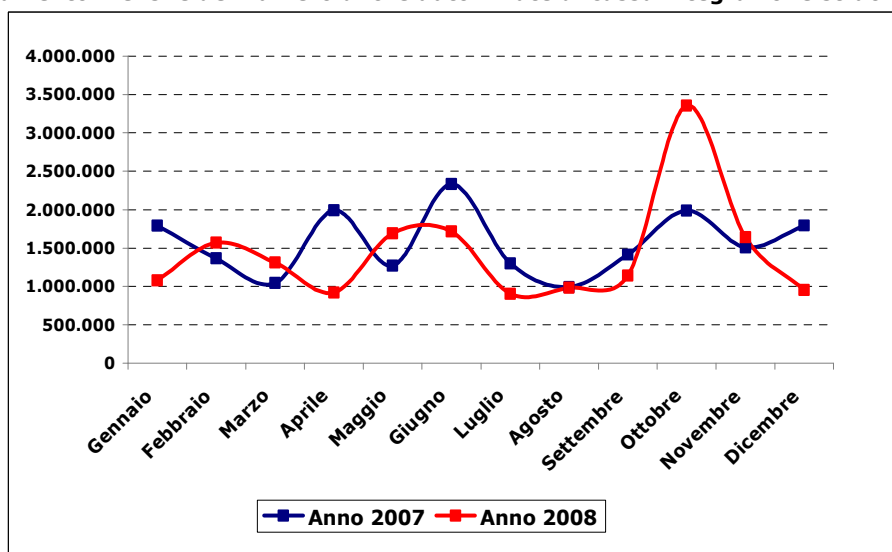
(Elaborazioni APL su dati INPS)

Grafico 18. Andamento mensile del numero di ore autorizzate di cassa integrazione ordinaria



Cresce negli ultimi mesi del 2008 il ricorso alla cassa integrazione ordinaria, a partire dal mese di settembre, con un picco massimo nel mese di dicembre, che segna dalle 564.707 ore del 2007 a ben 6.626.175 ore nel dicembre 2008.

Grafico 19. Andamento mensile del numero di ore autorizzate di cassa integrazione straordinaria



**Tabella 24. Ore autorizzate di cassa integrazione ordinaria e straordinaria in Piemonte**

| Province        | 2007              | 2008              |
|-----------------|-------------------|-------------------|
| Alessandria     | 2.924.872         | 3.174.800         |
| Asti            | 708.130           | 1.337.160         |
| Biella          | 2.597.090         | 3.134.601         |
| Cuneo           | 1.274.965         | 2.704.382         |
| Novara          | 2.657.516         | 2.949.824         |
| Torino          | 16.599.040        | 20.128.923        |
| Verbania        | 399.807           | 876.182           |
| Vercelli        | 945.574           | 1.480.133         |
| <b>Piemonte</b> | <b>28.106.994</b> | <b>35.786.005</b> |

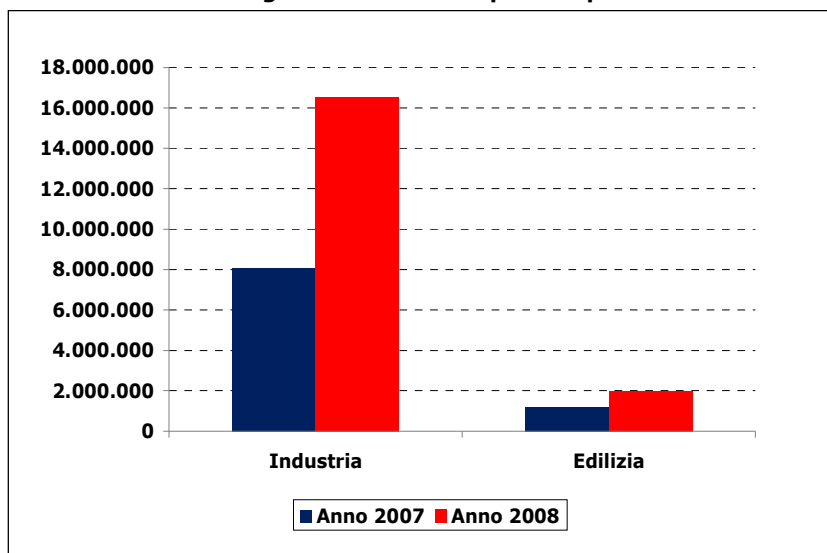
**Tabella 25. Ore autorizzate di cassa integrazione ordinaria in Piemonte**

| Province        | 2007             | 2008              |
|-----------------|------------------|-------------------|
| Alessandria     | 716.837          | 1.487.385         |
| Asti            | 283.931          | 803.473           |
| Biella          | 957.200          | 1.586.097         |
| Cuneo           | 438.333          | 1.560.776         |
| Novara          | 1.169.300        | 1.573.805         |
| Torino          | 4.872.320        | 10.188.525        |
| Verbania        | 304.719          | 442.051           |
| Vercelli        | 571.923          | 876.031           |
| <b>Piemonte</b> | <b>9.314.563</b> | <b>18.518.143</b> |

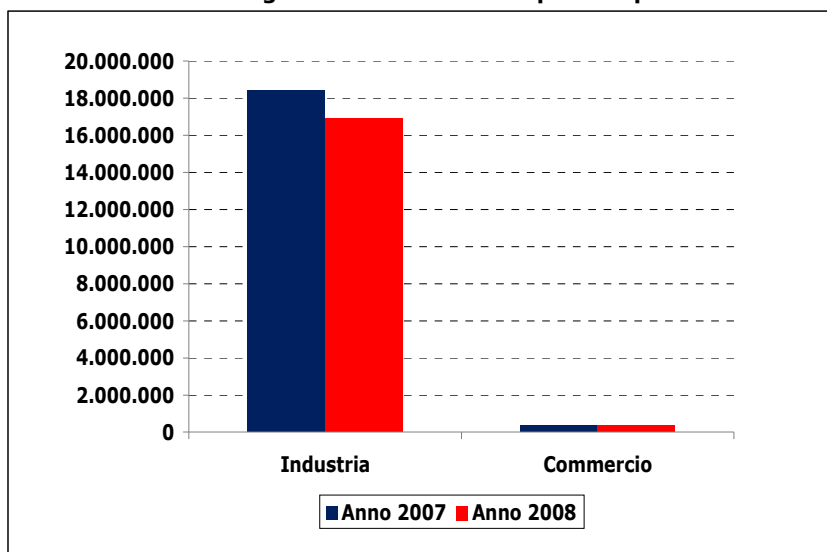
**Tabella 26. Ore autorizzate di cassa integrazione straordinaria in Piemonte**

| Province        | 2007              | 2008              |
|-----------------|-------------------|-------------------|
| Alessandria     | 2.208.035         | 1.687.415         |
| Asti            | 424.199           | 533.687           |
| Biella          | 1.639.890         | 1.548.504         |
| Cuneo           | 836.632           | 1.143.606         |
| Novara          | 1.488.216         | 1.376.019         |
| Torino          | 11.726.720        | 9.940.398         |
| Verbania        | 95.088            | 434.131           |
| Vercelli        | 373.651           | 604.102           |
| <b>Piemonte</b> | <b>18.792.431</b> | <b>17.267.862</b> |

**Grafico 20. Ore autorizzate di cassa integrazione ordinaria per comparto di attività**



**Grafico 21. Ore autorizzate di cassa integrazione straordinaria per comparto di attività**



## 5. La CIGS in deroga

(Elaborazioni APL su dati Osservatorio Regionale sul Mercato del Lavoro)

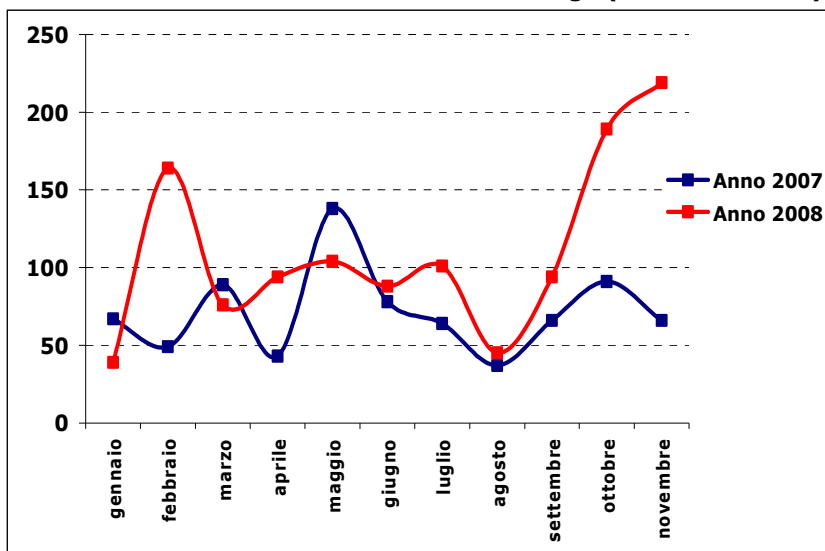
**Tabella 27. Anno 2008 Cigs in deroga - Totale domande arrivate al 09/12/2008 - Suddivisione per provincia**

| Province           | N°. Domande | N.° Lavoratori | Monte ore a preventivo |
|--------------------|-------------|----------------|------------------------|
| <b>Alessandria</b> | 267         | 1.221          | 531.212                |
| <b>Asti</b>        | 27          | 129            | 56.106                 |
| <b>Biella</b>      | 389         | 2.281          | 1.229.386              |
| <b>Cuneo</b>       | 56          | 297            | 105.269                |
| <b>Novara</b>      | 190         | 968            | 364.027                |
| <b>Torino</b>      | 254         | 2.884          | 1.195.345              |
| <b>Verbania</b>    | 82          | 426            | 164.982                |
| <b>Vercelli</b>    | 47          | 220            | 119.226                |
| <b>Totale</b>      | 1.312       | 8.426          | 3.765.552              |

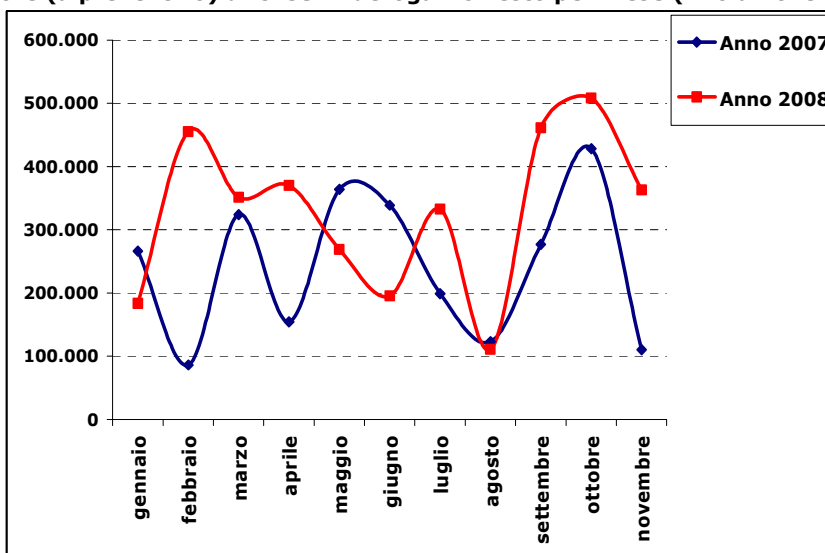
**Tabella 28. Anno 2008 Cigs in deroga - Totale domande completate e inviate all'INPS al 02/12/2008 (sono escluse le domande in pagamento parziale)**

| Province           | N° Domande | Monte ore a consuntivo |
|--------------------|------------|------------------------|
| <b>Alessandria</b> | 132        | 143.321                |
| <b>Asti</b>        | 17         | 8.284                  |
| <b>Biella</b>      | 238        | 205.310                |
| <b>Cuneo</b>       | 26         | 19.584                 |
| <b>Novara</b>      | 107        | 74.236                 |
| <b>Torino</b>      | 122        | 456.565                |
| <b>Verbania</b>    | 53         | 42.860                 |
| <b>Vercelli</b>    | 24         | 48.616                 |
| <b>Totale</b>      | 719        | 998.774                |

**Grafico 22. Andamento del numero delle domande di CIGS in deroga (fino a novembre)**



**Grafico 23. Monte ore (a preventivo) di CIGS in deroga richiesto per mese (fino a novembre)**



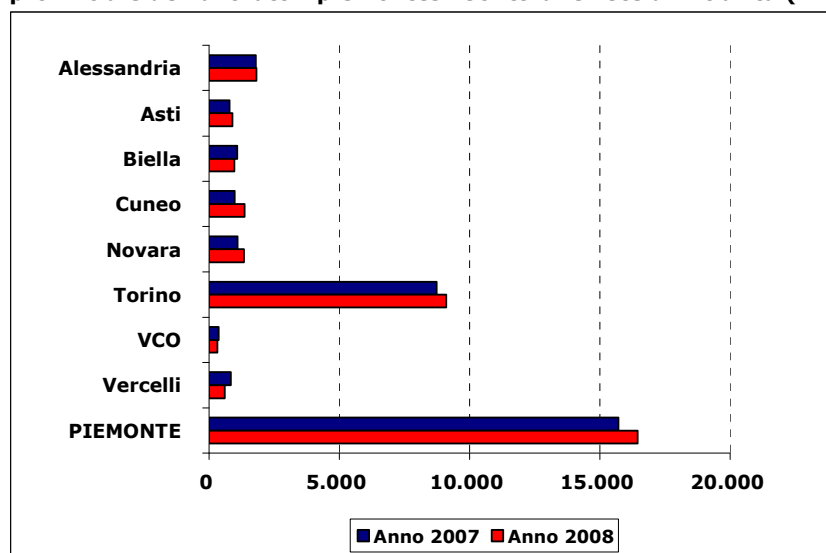
## 6. I lavoratori in mobilità

(Elaborazioni APL su dati Osservatorio Regionale sul Mercato del Lavoro)

Tabella 29. Lavoratori iscritti alle liste di mobilità (L. 223/91 e 236/93) per area territoriale e genere

| Area territoriale      | Anno 2007    |              |               | Anno 2008    |              |               |
|------------------------|--------------|--------------|---------------|--------------|--------------|---------------|
|                        | Genere       |              | TOT           | Genere       |              | TOT           |
|                        | Uomini       | Donne        |               | Uomini       | Donne        |               |
| <b>Alessandria</b>     | 1.100        | 702          | 1.802         | 1.052        | 765          | 1.817         |
| <b>Asti</b>            | 416          | 372          | 788           | 530          | 366          | 896           |
| <b>Biella</b>          | 492          | 597          | 1.089         | 486          | 491          | 977           |
| <b>Cuneo</b>           | 512          | 482          | 994           | 792          | 581          | 1.373         |
| <b>Novara</b>          | 521          | 577          | 1.098         | 589          | 752          | 1.341         |
| <b>Torino</b>          | 5.040        | 3.688        | 8.728         | 5.408        | 3.697        | 9.105         |
| <b>VCO</b>             | 173          | 201          | 374           | 190          | 135          | 325           |
| <b>Vercelli</b>        | 415          | 417          | 832           | 366          | 247          | 613           |
| <b>PIEMONTE</b>        | <b>8.669</b> | <b>7.036</b> | <b>15.705</b> | <b>9.413</b> | <b>7.034</b> | <b>16.447</b> |
| <b>Fuori regione</b>   | 146          | 69           | 215           | 176          | 73           | 249           |
| <b>Totale generale</b> | <b>8.815</b> | <b>7.105</b> | <b>15.920</b> | <b>9.589</b> | <b>7.107</b> | <b>16.696</b> |

Grafico 24. Analisi provinciale dei lavoratori piemontesi iscritti alle liste di mobilità (L. 223/91 e 236/93)

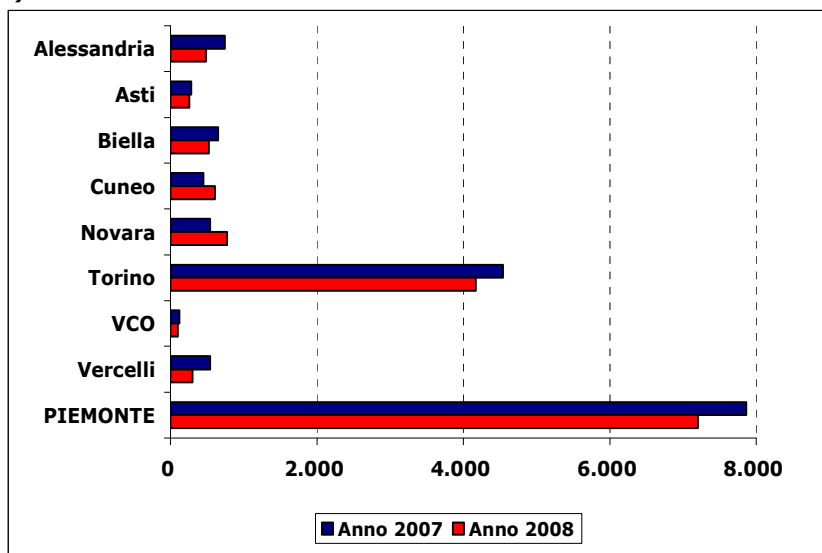


**Tabella 30. Lavoratori iscritti alle liste di mobilità per tipo mobilità e territorio**

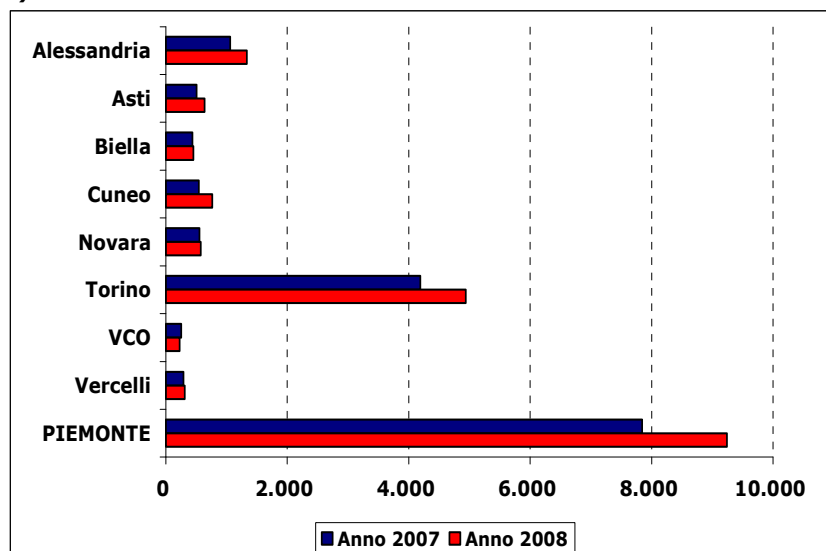
| Area territoriale      | Anno 2007    |                         |              |               | Anno 2008    |                         |              |               |
|------------------------|--------------|-------------------------|--------------|---------------|--------------|-------------------------|--------------|---------------|
|                        | Legge 223/91 | di cui: fallim. cessaz. | Legge 236/93 | TOTALE        | Legge 223/91 | di cui: fallim. cessaz. | Legge 236/93 | TOTALE        |
| <b>Alessandria</b>     | 741          | 432                     | 1.061        | 1.802         | 481          | 168                     | 1.336        | 1.817         |
| <b>Asti</b>            | 281          | 119                     | 507          | 788           | 256          | 64                      | 640          | 896           |
| <b>Biella</b>          | 650          | 246                     | 439          | 1.089         | 521          | 236                     | 456          | 977           |
| <b>Cuneo</b>           | 449          | 115                     | 545          | 994           | 609          | 205                     | 764          | 1.373         |
| <b>Novara</b>          | 541          | 191                     | 557          | 1.098         | 769          | 234                     | 572          | 1.341         |
| <b>Torino</b>          | 4.539        | 1.600                   | 4.189        | 8.728         | 4.168        | 1.173                   | 4.937        | 9.105         |
| <b>VCO</b>             | 120          | 82                      | 254          | 374           | 99           | 23                      | 226          | 325           |
| <b>Vercelli</b>        | 541          | 349                     | 291          | 832           | 301          | 99                      | 312          | 613           |
| <b>PIEMONTE</b>        | <b>7.862</b> | <b>3.134</b>            | <b>7.843</b> | <b>15.705</b> | <b>7.204</b> | <b>2.202</b>            | <b>9.243</b> | <b>16.447</b> |
| <b>Fuori regione</b>   | 215          | 77                      | 0            | 215           | 249          | 44                      | 0            | 249           |
| <b>Totale generale</b> | 8.077        | 3.211                   | 7.843        | 15.920        | 7.453        | 2.246                   | 9.243        | 16.696        |

E' rilevante l'aumento della mobilità non indennizzata (L. 236/93) dal 2007 al 2008, segno di un'espansiva presenza nella crisi dei soggetti non indennizzati provenienti da imprese minori.

**Grafico 25. Analisi provinciale dei lavoratori piemontesi iscritti alle liste di mobilità indennizzata (L. 223/91)**



**Grafico 26. Analisi provinciale dei lavoratori piemontesi iscritti alle liste di mobilità non indennizzata (L. 236/93)**



**Tabella 31. Lavoratori iscritti alla mobilità per comparto produttivo delle imprese**

| Comparto di attività       | Anno 2007    |              |               | Anno 2008    |              |               |
|----------------------------|--------------|--------------|---------------|--------------|--------------|---------------|
|                            | L.223        | L.236        | Tot           | L.223        | L.236        | Tot           |
| Agricoltura                | 0            | 33           | 33            | 0            | 56           | 56            |
| Alimentare                 | 272          | 200          | 472           | 275          | 244          | 519           |
| Altri comparti ind.li      | 229          | 282          | 511           | 277          | 283          | 560           |
| Carta-Stampa               | 171          | 120          | 291           | 190          | 140          | 330           |
| Chimica-Gomma              | 658          | 144          | 802           | 741          | 196          | 937           |
| Lavoraz. minerali non met. | 21           | 37           | 58            | 53           | 57           | 110           |
| Legno                      | 8            | 92           | 100           | 28           | 124          | 152           |
| Metalmeccanica             | 4.007        | 1.227        | 5.234         | 3.423        | 1.432        | 4.855         |
| Tessile-Abbigl.-Pelli      | 1.270        | 436          | 1.706         | 1.109        | 419          | 1.528         |
| Edilizia                   | 173          | 1.626        | 1.799         | 145          | 2.141        | 2.286         |
| Commercio                  | 237          | 1.324        | 1.561         | 466          | 1.562        | 2.028         |
| Alberghi, ristoranti       | 18           | 516          | 534           | 42           | 621          | 663           |
| Trasporti, comunicaz.      | 192          | 558          | 750           | 247          | 563          | 810           |
| Credito, assicurazioni     | 16           | 66           | 82            | 15           | 82           | 97            |
| Servizi imprese            | 525          | 874          | 1.399         | 428          | 940          | 1.368         |
| Altri servizi              | 79           | 173          | 252           | 10           | 246          | 256           |
| Sanità e Istruzione        | 201          | 135          | 336           | 4            | 137          | 141           |
| <b>Totale</b>              | <b>8.077</b> | <b>7.843</b> | <b>15.920</b> | <b>7.453</b> | <b>9.243</b> | <b>16.696</b> |

Grafico 27. Lavoratori iscritti alla mobilità indennizzata L. 223/91 per comparto produttivo delle imprese

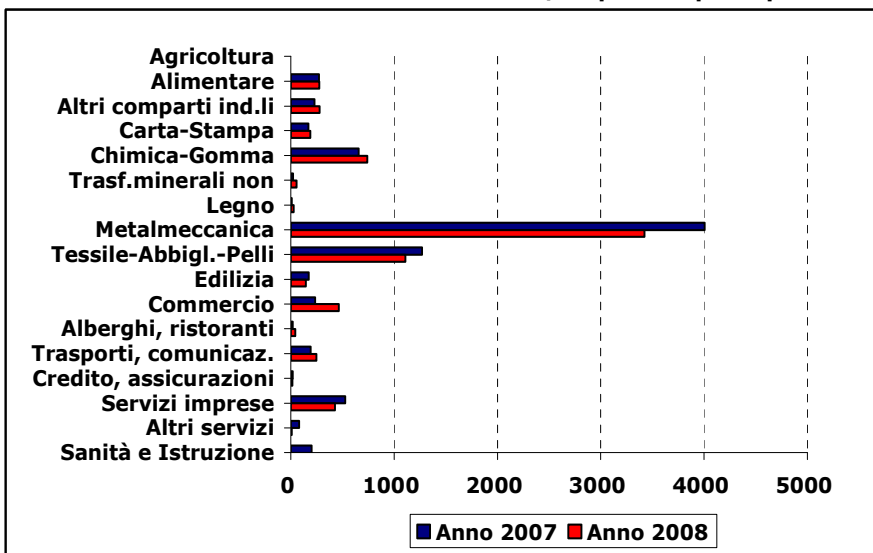
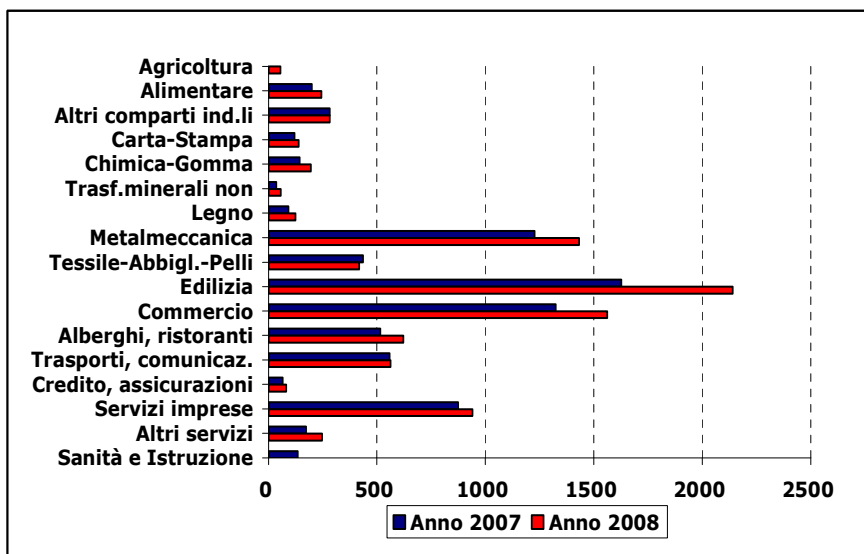


Grafico 28. Lavoratori iscritti alla mobilità non indennizzata L. 236/93 per comparto produttivo delle imprese



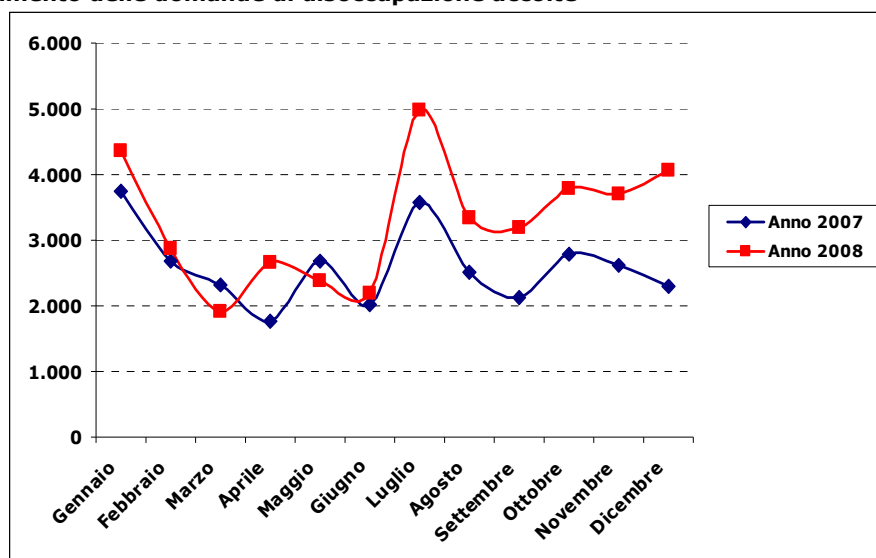
## 7. L'indennità di disoccupazione ordinaria ed edile

(Elaborazioni APL su dati INPS)

Tabella 32. Domande di disoccupazione accolte in Piemonte per mese

| Mese             | Anno  |       | Var. % |
|------------------|-------|-------|--------|
|                  | 2007  | 2008  |        |
| <b>Gennaio</b>   | 3.752 | 4.365 | 16,3   |
| <b>Febbraio</b>  | 2.679 | 2.867 | 7,0    |
| <b>Marzo</b>     | 2.317 | 1.914 | -17,4  |
| <b>Aprile</b>    | 1.772 | 2.655 | 49,8   |
| <b>Maggio</b>    | 2.679 | 2.377 | -11,3  |
| <b>Giugno</b>    | 2.026 | 2.195 | 8,3    |
| <b>Luglio</b>    | 3.576 | 4.986 | 39,4   |
| <b>Agosto</b>    | 2.508 | 3.331 | 32,8   |
| <b>Settembre</b> | 2.121 | 3.185 | 50,2   |
| <b>Ottobre</b>   | 2.795 | 3.777 | 35,1   |
| <b>Novembre</b>  | 2.609 | 3.693 | 41,5   |
| <b>Dicembre</b>  | 2.307 | 4.055 | 75,8   |

Grafico 29. Andamento delle domande di disoccupazione accolte



Nel dicembre 2008 le domande di disoccupazione sono quasi raddoppiate rispetto allo stesso mese dell'anno precedente.

Tabella 33. Domande accolte per sede Inps

| Province                    | Anno   |        | Var. % |
|-----------------------------|--------|--------|--------|
|                             | 2007   | 2008   |        |
| <b>Alessandria</b>          | 3.627  | 4.824  | 33,0   |
| <b>Asti</b>                 | 2.417  | 2.935  | 21,4   |
| <b>Biella</b>               | 1.381  | 1.683  | 21,9   |
| <b>Cuneo</b>                | 4.573  | 5.721  | 25,1   |
| <b>Novara</b>               | 2.878  | 3.587  | 24,6   |
| <b>Torino</b>               | 11.826 | 15.750 | 33,2   |
| <b>Verbano Cusio Ossola</b> | 2.981  | 2.982  | 0,0    |
| <b>Vercelli</b>             | 1.458  | 1.918  | 31,6   |
| <b>Piemonte</b>             | 31.141 | 39.400 | 26,5   |

## 8. I disponibili al lavoro

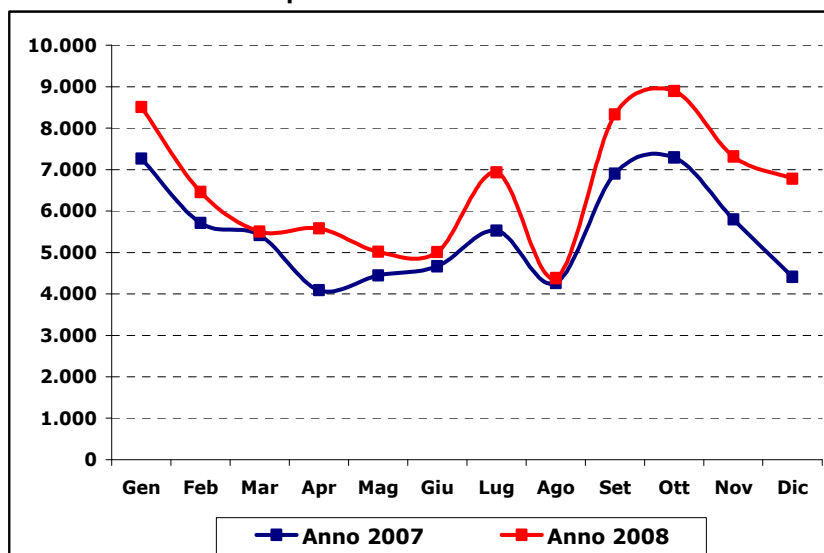
(Elaborazioni APL su dati amministrativi SILP)

**Tabella 34. Analisi provinciale del numero dei disponibili**

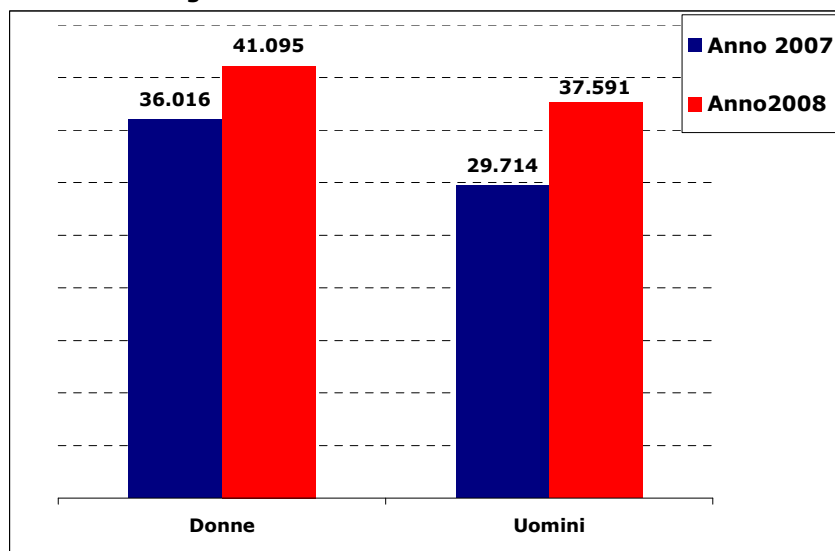
| Province           | 2007   |         |        | 2008   |         |        |
|--------------------|--------|---------|--------|--------|---------|--------|
|                    | I sem. | II sem. | Tot    | I sem. | II sem. | Tot    |
| <b>Alessandria</b> | 2.171  | 2.246   | 4.417  | 2.548  | 2.820   | 5.368  |
| <b>Asti</b>        | 2.111  | 2.335   | 4.446  | 2.078  | 2.479   | 4.557  |
| <b>Biella</b>      | 1.623  | 1.820   | 3.443  | 1.767  | 2.257   | 4.024  |
| <b>Cuneo</b>       | 2.899  | 3.232   | 6.131  | 3.434  | 4.894   | 8.328  |
| <b>Novara</b>      | 729    | 2.938   | 3.667  | 2.766  | 3.645   | 6.411  |
| <b>Torino</b>      | 19.320 | 18.930  | 38.250 | 20.902 | 23.615  | 44.517 |
| <b>Verbania</b>    | 1.502  | 1.261   | 2.763  | 1.365  | 1.440   | 2.805  |
| <b>Vercelli</b>    | 1.227  | 1.413   | 2.640  | 1.203  | 1.473   | 2.676  |
| <b>Piemonte</b>    | 31.582 | 34.175  | 65.757 | 36.063 | 42.623  | 78.686 |

L'incremento nel primo semestre 2008 rispetto allo stesso periodo del 2007 è del 14%, mentre nel secondo semestre è del 25%.

**Grafico 30. Andamento del numero dei disponibili al lavoro**

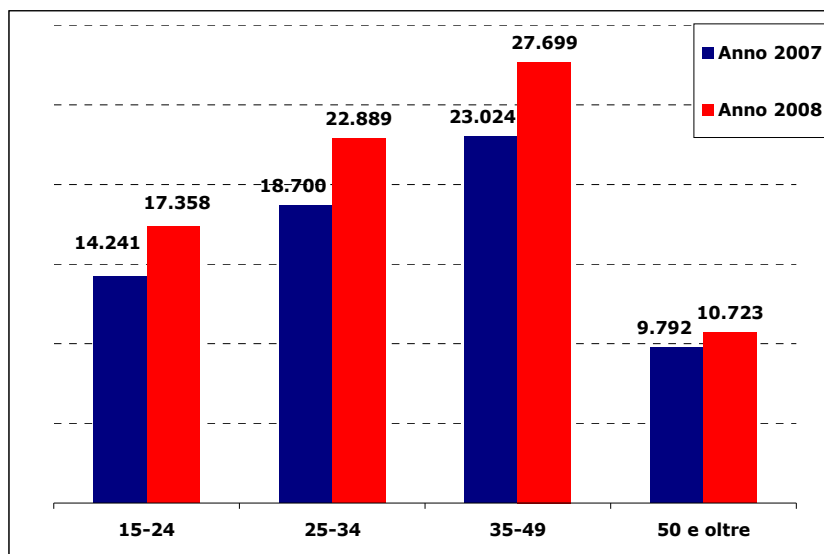


**Grafico 31. Disponibili al lavoro e genere**



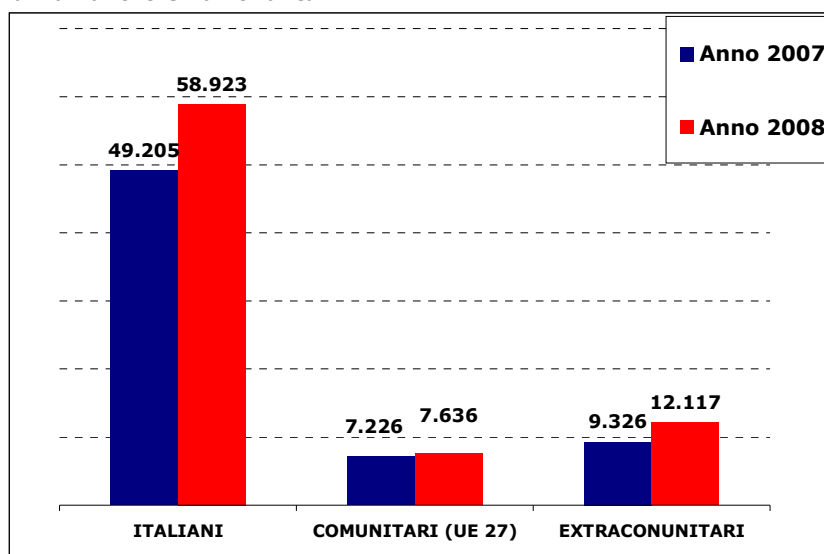
Nel corso del 2008 si registra un aumento delle donne tra i disponibili al lavoro del 14%, mentre per gli uomini crescono del 27%.

**Grafico 32. Disponibili al lavoro e classi d'età**



Dal confronto fra gli anni emerge un aumento del 22% del numero dei disponibili, compresi sia nella classe d'età '15-24', che in quella '25-34'; nella classe '35-49' l'aumento registrato è del 20% e del 10% in quella oltre i 50 anni.

**Grafico 33. Disponibili al lavoro e nazionalità**



Relativamente alla nazionalità, è la presenza dei disponibili extracomunitari a mostrare una maggiore incremento (30%), seguono gli italiani con una variazione del 20%, infine i comunitari con una crescita del 6%.

## Indice dei Grafici

|  |    |
|--|----|
| Grafico 1. Numero degli avviamenti in Piemonte .....   | 5  |
| Grafico 2. Andamento mensile del numero degli avviamenti .....   | 5  |
| Grafico 3. Incidenza percentuale della forma contrattuale sul totale degli avviamenti .....  | 6  |
| Grafico 4. Avviamenti al lavoro e macro settore produttivo delle imprese .....   | 7  |
| Grafico 5. Avviamenti al lavoro e macro settore produttivo delle imprese, confronto tra l'ultimo trimestre 2008 e 2007 (variazione %)..... | 8  |
| Grafico 6. Variazione percentuale tra gli anni 2007 e 2008 del numero degli avviamenti nell'industria .....                                | 9  |
| Grafico 7. Andamento nell'anno 2009 delle scadenze dei contratti a tempo determinato avviati tra il 2007 e il 2008 .....                   | 10 |
| Grafico 8. Lavoratori avviati per anno e per genere .....  | 10 |
| Grafico 9. Numero di imprese che hanno stipulato contratti di lavoro .....   | 12 |
| Grafico 10. Numero delle cessazioni dei rapporti di lavoro e forma contrattuale .....  | 13 |
| Grafico 11. Motivazioni delle cessazioni .....   | 14 |
| Grafico 12. Cessazioni e macro settore produttivo delle imprese .....  | 15 |
| Grafico 13. Lavoratori coinvolti in cessazioni di rapporti di lavoro per anno e genere .....   | 17 |
| Grafico 14. Numero di imprese coinvolte in cessazioni di rapporti di lavoro .....  | 18 |
| Grafico 15. Numero di contratti a tempo determinato trasformati in tempo indeterminato.....  | 19 |
| Grafico 16. Variazione percentuale tra il 2007 e il 2008 del numero dei contratti trasformati .....  | 19 |
| Grafico 17. Trasformazioni e macro settore produttivo delle imprese .....  | 20 |
| Grafico 18. Andamento mensile del numero di ore autorizzate di cassa integrazione ordinaria .....  | 21 |
| Grafico 19. Andamento mensile del numero di ore autorizzate di cassa integrazione straordinaria.....                                       | 21 |
| Grafico 20. Ore autorizzate di cassa integrazione ordinaria per comparto di attività.....  | 23 |
| Grafico 21. Ore autorizzate di cassa integrazione straordinaria per comparto di attività .....   | 23 |
| Grafico 22. Andamento del numero delle domande di CIGS in deroga (fino a novembre) .....   | 25 |
| Grafico 23. Monte ore (a preventivo) di CIGS in deroga richiesto per mese (fino a novembre) .....  | 25 |
| Grafico 24. Analisi provinciale dei lavoratori piemontesi iscritti alle liste di mobilità (L. 223/91 e 236/93) .....                       | 26 |
| Grafico 25. Analisi provinciale dei lavoratori piemontesi iscritti alle liste di mobilità indennizzata (L. 223/91).....                    | 27 |
| Grafico 26. Analisi provinciale dei lavoratori piemontesi iscritti alle liste di mobilità non indennizzata (L. 236/93).....                | 28 |
| Grafico 27. Lavoratori iscritti alla mobilità indennizzata L. 223/91 per comparto produttivo delle imprese .....                           | 29 |
| Grafico 28. Lavoratori iscritti alla mobilità non indennizzata L. 236/93 per comparto produttivo delle imprese.....                        | 29 |
| Grafico 29. Andamento delle domande di disoccupazione accolte .....  | 30 |
| Grafico 30. Andamento del numero dei disponibili al lavoro.....  | 31 |
| Grafico 31. Disponibili al lavoro e genere .....   | 31 |
| Grafico 32. Disponibili al lavoro e classi d'età .....   | 32 |
| Grafico 33. Disponibili al lavoro e nazionalità.....   | 32 |

## Indice delle Tabelle

|   |    |
|---|----|
| Tabella 1. Numero degli avviamenti registrati per provincia e variazione percentuale tra gli anni 2007 e 2008 .....                                     | 6  |
| Tabella 2. numero degli avviamenti registrati per provincia nell'ultimo trimestre degli anni 2007 e 2008 .6   |    |
| Tabella 3. Avviamenti e tipologie contrattuali .....  | 7  |
| Tabella 4. Durata dei contratti a tempo determinato (determinato subordinato, atipico e somministrazione) .....   | 7  |
| Tabella 5. Avviamenti al lavoro e comparto produttivo delle imprese .....   | 8  |
| Tabella 6. Analisi provinciale degli avviamenti per macro settore produttivo delle imprese .....  | 9  |
| Tabella 7. Lavoratori avviati per classi d'età .....  | 11 |
| Tabella 8. Lavoratori avviati per nazionalità .....   | 11 |
| Tabella 9. Lavoratori avviati per provincia della sede aziendale.....   | 11 |
| Tabella 10. Lavoratori avviati nell'ultimo trimestre degli anni 2007 e 2008.....  | 11 |
| Tabella 11. Analisi provinciale dei lavoratori avviati nell'ultimo trimestre degli anni 2007 e 2008 .....   | 12 |
| Tabella 12. Analisi provinciale delle imprese che hanno stipulato contratti di lavoro.....  | 12 |
| Tabella 13. Cessazioni e tipologia contrattuale.....  | 13 |
| Tabella 14. Cessazioni e provincia della sede aziendale.....  | 13 |
| Tabella 15. Motivazioni delle cessazioni e forma contrattuale.....  | 14 |
| Tabella 16. Durata e forma dei contratti di lavoro cessati.....   | 15 |
| Tabella 17. Cessazioni e comparto produttivo delle imprese .....  | 16 |
| Tabella 18. Cessazioni e numero delle persone e delle imprese coinvolte .....   | 16 |
| Tabella 19. Lavoratori coinvolti nelle cessazioni e classi d'età .....  | 17 |
| Tabella 20. Lavoratori coinvolti nelle cessazioni e nazionalità.....  | 17 |
| Tabella 21. Analisi provinciale delle imprese coinvolte nelle cessazioni.....   | 18 |
| Tabella 22. Trasformazioni e provincia della sede aziendale, confronto tra gli anni 2007 e 2008.....  | 20 |
| Tabella 23. Trasformazioni e comparto produttivo delle imprese .....  | 20 |
| Tabella 24. Ore autorizzate di cassa integrazione ordinaria e straordinaria in Piemonte.....  | 22 |
| Tabella 25. Ore autorizzate di cassa integrazione ordinaria in Piemonte .....   | 22 |
| Tabella 26. Ore autorizzate di cassa integrazione straordinaria in Piemonte.....  | 22 |
| Tabella 27. Anno 2008 Cigs in deroga - Totale domande arrivate al 09/12/2008 - Suddivisione per provincia .....   | 24 |
| Tabella 28. Anno 2008 Cigs in deroga - Totale domande completate e inviate all'INPS al 02/12/2008 (sono escluse le domande in pagamento parziale) ..... | 24 |
| Tabella 29. Lavoratori iscritti alle liste di mobilità (L. 223/91 e 236/93) per area territoriale e genere ...  | 26 |
| Tabella 30. Lavoratori iscritti alle liste di mobilità per tipo mobilità e territorio .....   | 27 |
| Tabella 31. Lavoratori iscritti alla mobilità per comparto produttivo delle imprese .....   | 28 |
| Tabella 32. Domande di disoccupazione accolte in Piemonte per mese.....   | 30 |
| Tabella 33. Domande accolte per sede Inps .....   | 30 |
| Tabella 34. Analisi provinciale del numero dei disponibili.....   | 31 |



